



Ce bulletin du "Cercle Royal Apicole de Nivelles", ASBL, est dans la continuité de celui créé en 1970 par le "Cercle Royal Apicole de Nivelles et Environs" fondé en 1924. Il est distribué gratuitement aux membres du Cercle et aux personnes de la région intéressées par l'apiculture. Son but est d'informer les membres qui ne participent pas aux activités du Cercle, annoncer et commenter les conférences.

**Cercle
Royal
Apicole
de
Nivelles**

Mais aussi de faire connaître auprès du public notre section et les expositions auxquelles nous participons. Ce bulletin n'a pas la prétention de remplacer ni même de vouloir compléter la Belgique Apicole.

« Quand le dernier arbre sera abattu, la dernière rivière empoisonnée, le dernier poisson capturé, la dernière abeille infestée, alors vous découvrirez que l'argent ne se mange pas »

(Les articles parus dans ce numéro n'engagent que leurs auteurs)

Guy Van Ael – Président

35, Rue du Gendarme, 1400 Monstreux 0486 / 82 02 34

benedicte.tintinger@hotmail.com

Anne Lhôte – Responsable du rucher didactique à Baulers

Rue de Dinant, 33 à 1400 Baulers 0498 / 70 21 98

mariepoppinsdebaulers@gmail.com

Jean-Marie Lecoq – Trésorier

253, Chaussée de Mont-St-Jean, 1410 Waterloo 0475 / 52 72 72

jm.lecoq@skynet.be

Philippe Mahy – Responsable du rucher tampon

Rue Barbette, 13 à 1404 Bornival 0477 / 46 32 17

barbette13@yahoo.fr

Paul Wadeux – Secrétaire

154, rue Pastur à 7160 Chapelle-lez-Herlaimont 0496 / 55 24 98

paul.wadeux@gmail.com

Jean-François Charlier – Rédacteur & Moniteur-club

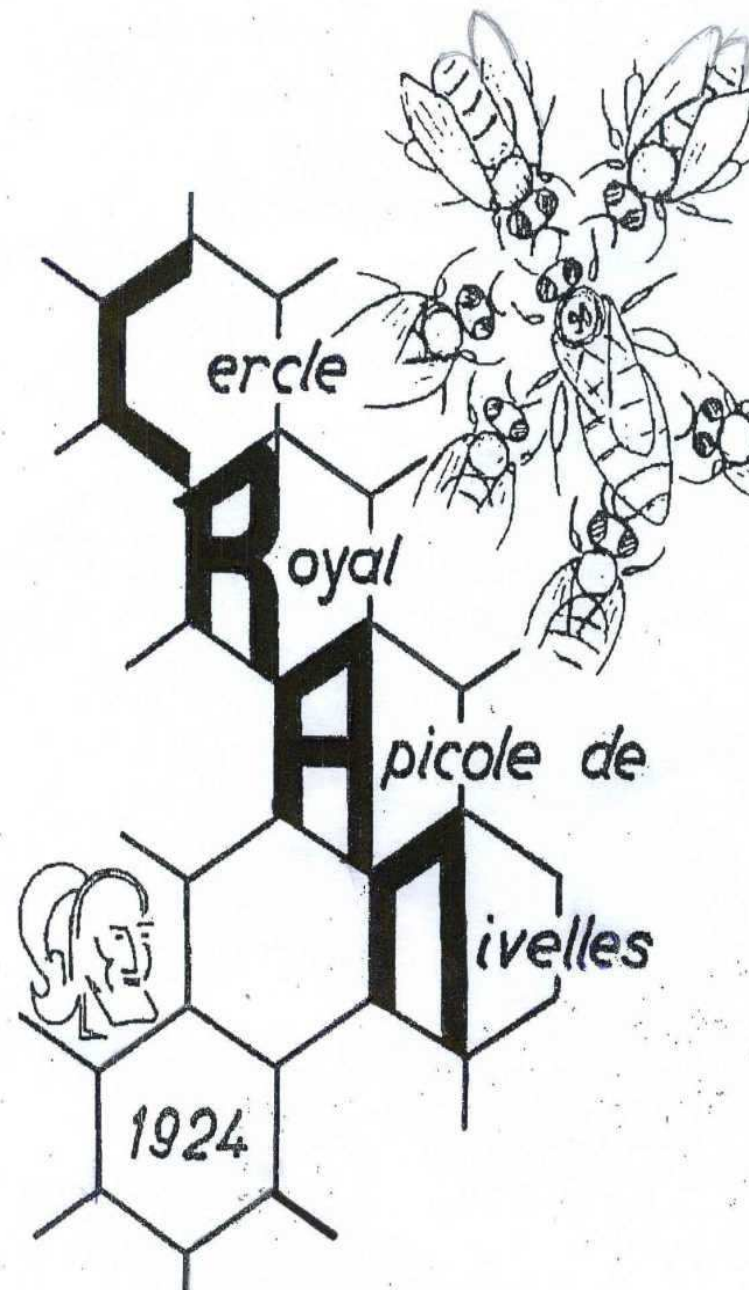
Avenue du Centenaire, 12 à Nivelles 0494 / 98 02 96

jfcharlier59@gmail.com

Cotisations à verser au N° BE59 0018 0719 0226

Membres de soutien : 15 € (revue du Cercle)

Membres apiculteurs : 30 € (comprenant l'abonnement à la Belgique Apicole, l'abonnement à la revue du Cercle et l'assurance responsabilité civile pour le rucher).



Cet automne, nous avons voulu mettre à l'honneur nos voisins et amis du Cercle Royal Apicole de Wavre et Environs (SRAWE) qui fêtent leurs 125 années

Cédons la parole à leur Président Michel Fraiteur pour un petit historique de leur Cercle.

Historique SRAWE : quelques grandes étapes

La **Société d'Apiculture de Wavre** (qui n'était encore ni 'Royale' ni 'des Environs') a été fondée en juillet 1893.

Un des tous premiers documents dont nous disposons, c'est un règlement de 1897 sur le prêt d'un extracteur aux membres: caution de 5 francs qui est rendue si l'appareil rentre dans de bonnes conditions, premier jour de location gratuit (les jours de départ et d'arrivée sont décomptés), les jours suivants sont comptés à 1 Fr par jour.

En 1968, la SAW s'est dotée d'un bulletin de liaison: le **Courrier Apicole**. C'est à cette occasion que fut créé notre sigle, toujours actuel, inspiré des « Abeilles de Malia », bijou crétois antique conservé au musée d'Héraklion.

Le 31 mai 1990, le Chef de Cabinet du Roi Baudouin accorde à la Société d'Apiculture de Wavre l'autorisation de porter le titre de Société Royale.

En novembre 2013 est mis en service notre nouveau site web avec notre propre nom de domaine: www.srawe.be. A partir de février 2014, les **Nouvelles de nos Abeilles et de leur Environnement** sont publiées à un rythme quasi hebdomadaire.

En février 2015 se met en place un nouveau service à nos membres: **le rucher tampon**. Il a pour but de produire des colonies d'abeilles locales à prix coûtant pour nos membres débutants ou sinistrés.

Rappel invitation à leur grand banquet d'anniversaire, le samedi 3 novembre à midi à la Brasserie Edouard (Chaussée de Jodoigne, 14 à Grez-Doiceau inscription obligatoire (voir site SRAWE)

il n'est pas réservé aux membres ; toutes les personnes qui veulent y participer seront les bienvenues (la salle a des possibilités d'extension)

Autres activités du Cercle de Wavre SRAWE Chez Michel Fraiteur, rue de Basse-Biez,32 Grez-Doiceau

Dimanche 18/11 à 14h «Erreurs à ne pas commettre» par André Fontignie. (suivie de l'AG)

Samedi 15/12 de 10 à 18 h Atelier cire : fonte, épuration, gaufrage Une inscription préalable est indispensable pour ceux qui apportent de la cire à travailler (ceux qui veulent venir voir comment cela se passe ou donner un coup de main sont les bienvenus sans inscription (de 10h à 18h) chez Benoit Charles, Rue des Déportés 36 Gottechain

La vie du Cercle Site Web du Cercle apiculturenivelles.be

Projets et activités du Cercle apicole de Nivelles Contact: Paul Wadeleux 0496/55.24.98

Cycle de conférences qui auront lieu les vendredis soir à la « salle des pensionnés » Rue de Charleroi (derrière l'Église des saints Jean et Nicolas) à Nivelles

Vendredi 23-11- 2018 à 20h : « Production d'un miel de qualité », conférence de V. Gillyns.

Au cours de cet exposé, les différentes étapes « clefs » dans la préparation d'un miel de qualité seront parcourues : choix judicieux de l'emplacement des ruches, qualité du matériel apicole, moment de l'enlèvement des hausses, vérification du taux d'humidité, modalités d'extraction et infrastructure de base, cristallisation dirigée, mise en pots et conservation. L'accent sera mis sur l'adéquation avec « Les bonnes pratiques apicoles » mais aussi sur la valorisation du produit via l'analyse (critères physico-chimiques et organoleptiques) voire l'adhésion à un organisme d'attribution d'un label de qualité.

Attention pour le lieu de la conférence : Local « Foyer des Récollets », rue de Charleroi (derrière l'Église des Saints Jean et Nicolas) à Nivelles.

1/2/19 « Apiculture naturelle, paradoxe ou pléonasme ? » par Agnès Fayet

15/03/2019 « Législation apicole » par Jean-Marie Hoyoux

Saint-Ambroise

La date de notre souper de Saint-Ambroise n'est bien sûr pas encore décidée, mais je vous rappelle néanmoins qu'il a été décidé de passer ce bon moment entre les apiculteurs nivellois durant le mois de janvier pour éviter les fêtes de Saint-Nicoles et autres organisations de fin d'année. Qu'on se le dise...

Et chez « nos voisins » ?

Conférences et cours de l'Abeille du Hain

Abeilleduhain@live.be

Programme des cours sur leur site Chemin du Rosoir, N°10 à Wauthier-Braine Contact: **Agnès Beulens** 02/366.03.30)

18/01/2019 « Vol de ruches, vandalisme, conflits de voisinages » par Frédéric Pettiaux
22/02/2019 « Stratégie de lutte contre varroa sur une année complète » par J. Lardinois
15/03/2019 « La sélection en apiculture » par Daniel Mathieu
26/04/2019 « Cueillir un essaim, solution aux cas de figure concrets » par Guy Séressia

Musée du Miel et de l'Abeille (Royale Amicale Sylvain Thibaut)

Rue Fontaine Pépin, N°12 à 6540 LOBBES Infos: 0499/29.08.41

abeillenatureasbl@gmail.com

<http://abeilleetnature.be>

Conférences les derniers dimanches du mois sauf si week-end festif, date est alors déplacée.

Dimanche 25/11/18 « Conduite de la ruche Warré » par Jacques Aerssens

Sites et liens importants

UFAWB <http://www.apiculture-wallonie.be/>

CARI info@cari.be 010/473416 <http://www.cari.be/> <http://butine.info/>

Week-end du Cari les 10 & 11 novembre 2018 Agriculture – apiculture

« Journée apicole Nord – Sud » Miel Maya Honing asbl & CARI asbl
« L'arbre et l'abeille » le dimanche 2 décembre 2018 de 8h30 à 17h00
(gratuit sous réserve d'inscription sur www.maya.be ou www.cari.be)

Journée d'information & d'actualité apicole à Namur dans les auditoriums de la Faculté de Médecine
Le dimanche 27 janvier 2019 de 9h45 à 17h30. (Entrée gratuite)

Autres sites importants: <http://www.favv-afscapiculture/santeanimale/>
<http://www.apiculture-wallonie.be/> beewallonie.be

Divers : visualiser zone de déplacement des abeilles
<http://sport-and-technology.com/butinage/>

Route des musées apicoles

www.apiservices.biz/fr/bases-de-donnees/mesees-apicoles

Expo-photos « To bee or not to bee »

Bruxelles-Environnement vous invite à découvrir l'univers fascinant des abeilles domestiques et sauvages au travers d'une exposition bilingue et accessible librement et gratuitement du 3 octobre au 2 novembre sur le site du « Rouge-Cloître » à Auderghem. *Info « Abeille du Hain »*



La Ruche

rue à dettes, 65
6150 ANDERLUES
tél. 071/52.31.81

ouvert
mardi, mercredi et vendredi
de 9h à 12h et de 14h à 18h
samedi de 9h à 12h

fermé lundi et jeudi

apilaruche@skynet.be
<http://laruche.skynetblogs.be>

Le petit mot du rédacteur

Les activités « **Festival des bières & produits du terroir** » et « **Verger en fête** » du week-end des 22 et 23/10 ne furent pas un franc succès. Notre palette de 14 miels différents n'a pas vraiment «trouvé preneur» tant il est vrai que nous fûmes bien « rincés » au même titre que le public durant tout le week-end. Remerciements de circonstance bien sûr aux 14 apiculteurs qui ont participé et SURTOUT à nos membres qui ont bravé les intempéries pour accomplir tout le travail aux stands: Florence, Magali, Véronique, Daniel, Denis, Duncan, Loïc, Michel, Philippe & C°.



Mais au diable le découragement. Nous prendrons part à la « **Journée de l'arbre** » qui a pour thème cette année « petits fruits à déguster » durant la **matinée du samedi 24/11**.

Plusieurs points très importants en cette fin d'année :

Alerte frelon asiatique

Après le repérage de frelons asiatiques à Rebecq et dans plusieurs communes du Hainaut, certains ont pu penser qu'il « encerclait mais contourne » notre province. Il n'en est rien. Un des jardiniers de l'IPET où j'ai une ruche m'a averti qu'il avait repéré un de ces frelons. « Du côté bas du site de l'école... » J'ai posé des questions : « oui comme de très grosses guêpes ? » « non, des sombres ». On peut toujours douter, mais mon interlocuteur avait justement vu une émission traitant du sujet à la télévision française. Donc il est déjà « ou sera » chez nous. Vous verrez par ailleurs quelques mots à ce sujet car j'ai pu à loisir observer ces frelons durant mes trois semaines de vacances dans le Sud-ouest de la France.

Le dénombrement des ruches qui déterminera le montant des subsides européens va être reconduit (comme il en sera dorénavant chaque année) cet automne. Principe : nous allons envoyer un mail groupé demandant le nombre de ruches mises en hivernage à nos membres afin que notre président (et lui seul) puisse comptabiliser le nombre de ruches tenues par le Cercle. Nous espérons votre réponse rapide, ou à tout le moins une réponse...

Soit dit en passant, les subsides étaient extrapolés à 125.000€ pour la Wallonie et Bruxelles. Vu le peu d'entrain des apiculteurs wallons à participer, ils seront revus à la baisse pour l'an prochain, à hauteur de 65 à 68.000€. Il est donc primordial que tout un chacun participe afin de connaître le nombre réel à quelques unités près de ruches pour ramener les subsides à un chiffre plus réaliste.

Les cotisations pour 2019 resteront plafonnées à 30€ pour les membres effectifs du Cercle Royal Apicole de Nivelles, et à 15€ pour nos membres de soutien. Il serait préférable de ne pas trop tarder à vous mettre en ordre (même si ça vous semble très tôt pour en parler) car la Fédération du Brabant (FABW) demande les listes de membres pour le 15 décembre, et il n'est pas possible de savoir qui est membre avant d'avoir reçu les cotisations. Je vous prie d'alléger le travail des différents secrétariats en prenant les devants. Rappelons surtout que cette cotisation couvre l'abonnement à la revue « La Belgique Apicole », à votre petite revue préférée et, plus sérieusement, à une assurance Rc pour votre rucher.

La reconduction de l'opération de reprise des bidons de sirop de nourrissage vides a permis à quelques-uns d'entre nous de récupérer une dringuëlle, mais surtout d'éviter de jeter tout ce volume de plastic aux décharges.

Cordiales salutations à toutes et tous, Jean-François Charlier

« Rappel frelon asiatique », le deuxième petit mot du rédacteur

D'aucuns trouveront que je vous « fais une grosse tartine » avec ce frelon dans ce numéro de la revue. Je peux vous affirmer pour l'avoir observé à de multiples moments et emplacements qu'une fois installé, il (trop) sera difficile à éradiquer.

En fait, dans le cas extrême, il pourrait, lui, éradiquer une foule d'insectes et menacer très fort une biodiversité qui n'en a certainement pas besoin.

Mon épouse et moi-même sommes donc partis vers le sud pour un voyage que nous avions intitulé « Bordeaux-Bretagne ».

Dès la première étape à Troyes, un vrombissement a attiré notre attention. Ne serait-ce pas un de ces frelons asiatiques ? Pas moyen de se tromper... D'autres étapes : il est à Bourges, à Limoges, à Bordeaux, c'est normal puisqu'il ya débarqué... mais il est littéralement partout.

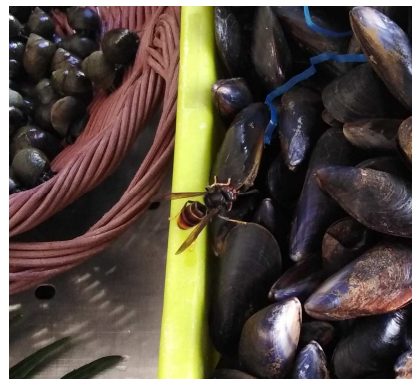
Le butinage de l'abeille...

Qui a dit que nos abeilles craignent un peu le froid, le vent ou les intempéries ? Apparemment, les abeilles bretonnes (pas toutes aussi noires qu'on voudrait nous faire croire) sont bien plus costaudes que nous pouvions le penser. Sur la photo, on est sur un cap à hauteur du Cap Fréhel, en plein vent à fond, et elles butinent sur le lierre en tous sens.



Et du frelon...

Avant d'aller plus loin, la photo ci-dessus pour indication de ce que peut être une miellée de lierre. Il ne s'agit pas de lierre sur quelques arbres ou le long des jardins, il s'agit presque partout de « murs de lierre », visités et butinés sans relâche par une foule d'hyménoptères et bien sûr par les abeilles mellifères. Mais qu'y trouve-t-on là aussi ? Et oui, parmi les frelons, il y a les butineurs de nectar ou de pollen qui semblent se désintéresser des autres insectes, mais qui retrouvent facilement leur instinct de chasseur... Et « en live », c'est effectivement soudain et précis : aucune chance pour l'abeille.



Pour conclure notre voyage, nous sommes passés à Arcachon : des frelons. Nous sommes passés à Oléron : des frelons.

Sur l'Île de Ré, notre logeuse était apicultrice, ce qui était « un + » par rapport à la beauté du site, mais le frelon a anéanti une de ses ruches l'année passée. Il a d'ailleurs ses habitudes chez le poissonnier qui ne s'en formalise même plus. (Confirmation de la conférence du professeur DeProft attestant de l'intérêt du frelon asiatique).

Bretagne du sud, Bretagne du Nord, Remparts de Saint-Malo... à Dinard, à Dieppe, à Saint-Valery-sur-

Somme, il est partout. Lors de nos promenades, il y eut des endroits où bien qu'on le nomme « le frelon asiatique », il y en a 12 ou 15 qui butinent. On en voit sans cesse à l'affût, un peu à la manière de nos éclaireuses, ou de pillardes.

Honnêtement, je pense que sans une solution biologique, et attention aux apprentis-sorciers, il ne sera plus possible de le supprimer lorsqu'il sera bien installé. Soyons donc vigilants

Suivez en temps réel l'invasion du frelon asiatique en Wallonie et aidez-nous à détecter les nids ! Afin de faciliter la recherche des nids, une carte dynamique des signalements est maintenant disponible :

<http://observatoire.biodiversite.wallonie.be/enquetes/frelon/>

Dès qu'une observation est validée par la CiEi, elle apparaîtra sur la carte en orange les individus observés et en bleu les nids neutralisés. Dans les zones touchées, n'hésitez pas à réaliser des observations à l'entrée de vos ruches ou à l'aide de pièges à grenadine. Tout signalement est utile même si des observations ont déjà été notifiées dans la zone. En recoupant les différentes observations, il sera possible de délimiter une zone de recherche du ou des nids où des toutes-boîtes pourront être distribués afin de mobiliser un maximum d'yeux. <http://butine.info/distribution-du-frelon-asiatique-en-wallonie/2018-08-16-avis-aux-habitants-du-quartier/>

Une fois le nid détecté, prévenez Michel De Proft 0476/ 760 532 m.deproft@cra.wallonie.be ou Louis Hautier 0473/849 725 l.hautier@cra.wallonie.be et le CRA-W neutralisera gratuitement le nid.

Piège collant pour frelon asiatique

<https://www.vita-europe.com/beehealth/fr/produits/apiprotect-piege-collant-pour-frelon-asiatique/>