



Ce bulletin du Cercle Royal Apicole de Nivelles et Environs a été créé en janvier 1970. Il est distribué gratuitement à tous les membres du Cercle et aux personnes de la région intéressées par l'apiculture.

Son but est d'informer les membres ne pouvant pas participer aux activités du Cercle, annoncer et commenter les conférences.

Mais aussi de faire connaître notre section auprès du public et les expositions auxquelles nous participons. Ce bulletin n'a pas la prétention de remplacer ni même de vouloir compléter la Belgique Apicole.

Nos réunions se font à Nivelles dans un local mis à notre disposition par « Le Canotier » sur la Grand' Place face à notre magnifique collégiale Sainte - Gertrude.

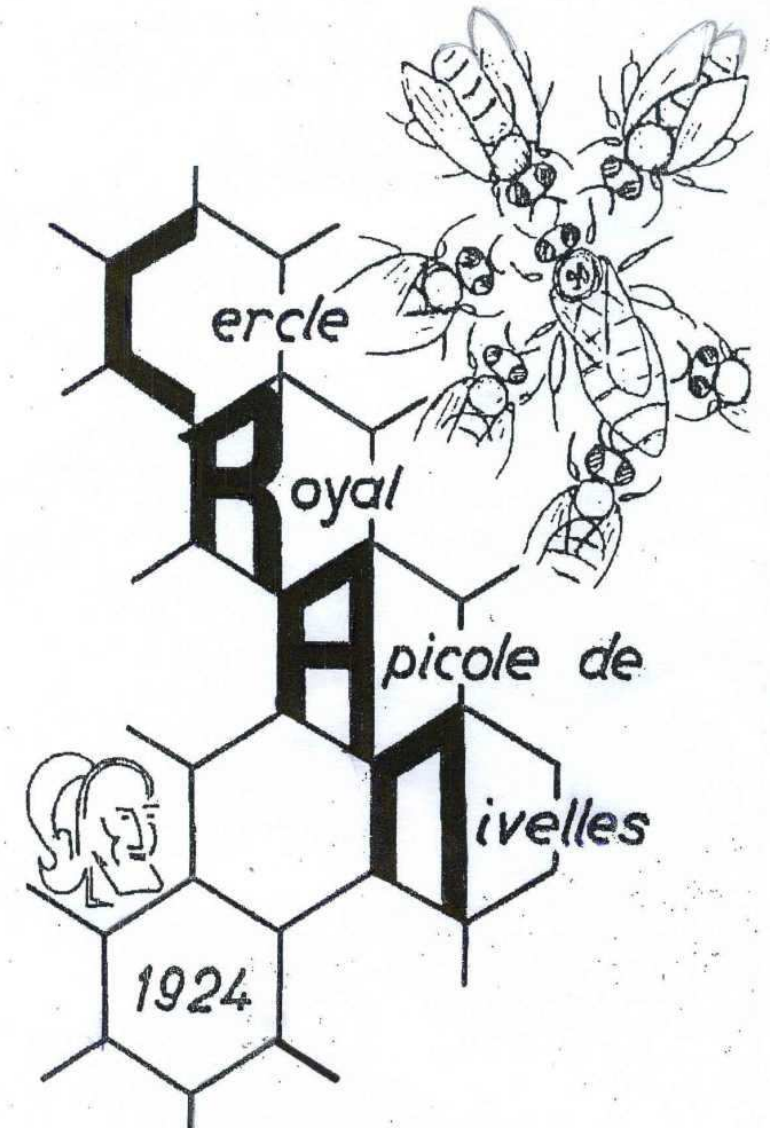
**Cercle Royal
Apicole
de Nivelles
depuis 1924**

« Quand le dernier arbre sera abattu, la dernière rivière empoisonnée, le dernier poisson capturé, la dernière abeille infestée, alors vous découvrirez que l'argent ne se mange pas »



Pour fabriquer du miel prendre un rayon de soleil, le laisser tomber doucement en dessinant des serpentins sur une tranche de pain. Mais avant, un bon conseil, allez voir chez les abeilles ce qu'elles ont en rayon !

(Les articles parus dans ce numéro n'engagent que leurs auteurs)



N°45 JUILLET 2016

"apiculturenivelles"

L'abeille noire

En Belgique l'abeille noire fait partie des races d'élevage menacées. Pour produire du miel, elles butinent sur une beaucoup plus grande diversité de fleurs que les espèces non natives du sud du pays, que de plus en plus d'apiculteurs élèvent et qui ont un effet dévastateur sur elles. En outre, des spécimens hybrides se font de plus en plus présents et sont beaucoup plus agressifs. Depuis 2004, l'entièreté du territoire de la commune de Chimay est une zone protégée pour l'abeille noire wallonne, où elle est seule autorisée.

« Le Sillon Belge » du vendredi 10 juin 2016

NDLR : je me suis rendu le dimanche 19 juin à l'Aquascope de Virelles pour assister à une conférence de monsieur Guérriat. Nul doute que ses arguments sont pertinents, très pertinents même. Pour ce qui est de l'adaptation il a raison.

Par contre, et nous le voyons déjà, les croisements des jeunes "reines noires" avec un mâle Buckfast, ou pire, un mâle noir croisé avec une jeune Buckfast donne parfois des résultats détonants. Le Brabant Wallon étant presque saturé Buckfast, faites vous-mêmes vos conclusions. Il ne faudrait pas que cette nervosité de certaines colonies découragent trop de débutants. On sait que l'abeille peut piquer, mais il y a une nuance entre défendre un couvain ou du miel, et attaquer dès qu'on se pointe à l'horizon, même pour les nourrir. À méditer.

Les journées portes-ouvertes du jardin d'abeilles de Jette 2016

de 13h à 17h : Adresse : croisement Av. du Laerbeek / Rue au Bois, 1090 Jette

sam. 7 mai

dim. 8 mai Journée portes ouvertes sur l'environnement à Jette

sam. 4 juin

sam. 2 juillet

sam. 6 août

sam. 3 septembre

Tenue adéquate : pantalon long, chaussures fermées

Entrée libre | Société Royale d'Apiculture de Bruxelles et ses Environs, SRABE asbl | www.apl-brs.be

Une petite recette pour l'été (qui va chauffer)

Sauce barbecue: 1 oignon, 2 gousses d'ail, beurre, 2 acottes, 2 branches de céleri blanc, 3 C à soupe de sucre, 1 DL de vinaigre, 200 g de passata de tomates, 100 gr de ketchup, 4 tomates grossièrement hachées, 4 cuillères à soupe de MIEL, poivre de Cayenne et sel

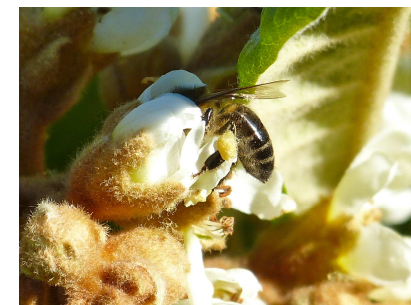
- 1) éplucher oignon et ail, émincer finement. Faites-les revenir dans noisette de beurre jusqu'à ce qu'ils soient translucides. éplucher carottes et céleri, découpez-les en morceaux. Ajoutez-les dans la casserole et laissez cuire.
- 2) Ajouter sucre et caraméliser. Déglacer au vinaigre et ajouter les autres ingrédients, poivre et sel. Laissez mijoter 30 min à feu doux jusqu'à bonne consistance.
- 3) Laissez refroidir et conservez la sauce BBQ une nuit au réfrigérateur avant utilisation.

Le petit mot du rédacteur :

Le cœur a ses raisons... La passion a ses raisons... en ce printemps et début d'été trop pluvieux, le monde apicole déplore le décès de monsieur Didier Wins qui a péri noyé en essayant de sauver ses ruches dans la région de Saint-Hubert. C'était téméraire quand on connaît la force de l'eau en furie. Chacun de nous connaît quelqu'un qui aurait agi de même pour sauver ses chères abeilles... si ce n'est soi-même. Nos condoléances à ses proches.

Les colonies ont « un peu pris l'eau » elles aussi. Météo en dents de scie depuis trois mois. Qui a récolté tôt les a affamées, qui a attendu a vu de multiples essaims précoces lui raffler la récolte, qui voulait élever des reines ou effectuer des divisions aura vécu dans la hantise de l'orage...

Pour notre part, le rucher tampon a réussi trois des quatre divisions. On peut dire qu'on a eu de la chance, car « la semaine de fécondation » était celles de tous les orages vers mi-juin.



Plusieurs projets pour l'été et la fin de saison apicole 2016

Nourrissages : Édý Résimont nous fourni le bidon de sirop à 11,20€

Veillez donc contacter un membre du comité pour effectuer vos commandes. Veillez aussi s'il vous plaît payer directement la somme prévue sur le compte du Cercle N° BE78 0001 0506 9386. Les reprises comme l'an passé à mon garage.
ATTENTION: Je serai en Pologne entre le 21 juillet et le 16 août

La fête des petits fruits

Dimanche 10 juillet de 14h à 18h - parking "La Romana à l'Avenue du centenaire).
Le Cercle apicole participera à la fête des petits fruits : trocs de confitures, de fruits, dégustation de pâtisseries, stands divers, infos sur les vins de fruits avec Paul, sur la Ruche qui dit oui et un bar désaltérant Petites animations pour les enfants.

Waclotes le 17 septembre Festival des microbrasseries et produits du terroir.

Nous participerons à « ce festival » pour promouvoir l'Abeille et l'apiculture et faire connaître notre Cercle à picole vu les circonstances. Infos suivront plus tard.

Un peu de politique pour terminer

Finalemnt, la Commission Européenne prolonge l'autorisation du fameux glyphosate, le trop bien connu "RoundUp" de 18 mois. Des études supplémentaires seront effectuées pour contrôler sa toxicité sur la santé humaine ET environnementale. Une étude par-ci, une étude par-là... Mon étude est que l'on devrait TOUJOURS prendre prioritairement en compte le principe de précaution et la qualité de vie des citoyens.

Pour les apiculteurs, il faut garder à l'esprit que d'autres substances chimiques sont bien plus nocives pour les abeilles, notamment les fameux néonicotinoïdes... En fait, c'est un combat symbolique du pot de fer des multinationales chimiques (et agro-alimentaires) contre le pot de terre, nous, les citoyens, les familles, les enfants. Notre type de société est parti de principes respectables il y a 60ans, mais vu que les populations et les dirigeants n'ont plus accepté aucun dirigisme, nous en sommes arrivés aux abus de toute sorte que nous voyons maintenant alors que des sociétés d'intérêts privés font plier ou reculer des gouvernements élus contre l'avis de leurs citoyens. Il s'agit là d'une dérive dangereuse.

Salutations amicales, J-F.

La vie du Cercle

Activités du printemps

La participation du Cercle Apicole à la foire agricole du lundi de Pentecôte dans le cloître de notre belle collégiale fut une très bonne cuvée. Le miel, les figurines en cire, les différents produits de la ruche ont eu un franc succès. Que dire alors de la bonne ambiance qui a régné parmi les membres de l'équipe... les uns dans le négoce, les autres pour des "explications académiques".

Je pense que l'abeille et, accessoirement l'apiculture, en seront bénéficiaires. Merci donc à l'équipe: Anne, Bénédicte, Graziella, Alain, Christophe, Dan & Daniel, Guy F. & Guy V., Jean-Marie et Paul.

Le samedi précédent, le Cercle avait participé aux "portes ouvertes" des serres communales. c'était certes beaucoup plus confidentiel, mais Paul & moi y avons passé une bonne journée qui nous a permis de côtoyer les ouvriers de la Ville, fiers de présenter leur magnifique travail. Au risque d'insister, nous pourrions y tenir le stand le week-end complet l'an prochain, à condition bien sûr de réunir assez de volontaires pour l'animation.

Le dimanche suivant, nous avons 3 bonnes raisons de nous rendre chez Thierry Dulait qui nous avait invités à visiter son rucher. Abrisés dans un magnifique rucher couvert, les participants ont pu mener à bien une division à partir d'une très belle colonie aux cadres de couvain dignes de figurer dans un livre d'apiculture. Les abeilles d'une belle douceur nous ont laissé le temps de la réflexion, pour bien répartir les cadres et espérer un succès de l'opération. Puis, petite visite de la colonie voisine, plus faible aux dires modestes de Thierry, mais comptant elle aussi un très beau couvain... Peut-être notre hôte réhiterera-t-il l'opération? En tout cas ce serait tout à fait possible vu la force de la colonie. (NDLR: d'après nos antennes, opération réussie :)

Enfin, un "petit bar" installé dans le local jouxtant le rucher nous a amené à la discussion tout en dégustant une bonne bière au miel. Et l'après-midi passa vraiment trop vite

Les traitements

Pour les traitements anti-varroas, il est désormais interdit et illégal de participer à des achats groupés. Même si on peut le déplorer, le Cercle n'organiserait donc rien en ce sens.

Le règlement stipule : **à partir de la saison prochaine, il sera obligatoire de passer par un vétérinaire qui signera une ordonnance après un passage dans les ruches une fois tous les cinq ans.** Je ne pose pas de jugement là-dessus.

Attention : interdiction formelle de demander à un collègue que le vétérinaire lui signe à lui aussi une ordonnance.

En plus, il n'y a presque aucun produit permis légalement en Belgique, si ce ne sont les produits à base de thymol...

On peut passer par un système un peu hybride qui consiste à commander par votre pharmacien des produits vendus à l'étranger... On peut aussi aller à l'étranger pour acheter soi-même ses traitements.

Je ne suis pas partisan de faire de la « politique apicole » mais toutes ces complications arriveront à conduire des gens « dans le maquis » ou à ce qu'un nombre d'apiculteurs arrêtent tout traitement, ce que n'aurait pas renié feu notre président Roger Bauduin.

En attendant, et en attendant que les recherches sur les abeilles HSV hygiéniques commencent à porter leurs fruits, tout le monde est dans l'hésitation.



ASBL: Une mouture des statuts a été discutée en comité la semaine dernière, à charge pour nous d'en améliorer quelques aspects. En pratique, ça ne changera rien pour les membres du Cercle qui pourront étudier le projet lors de l'AG, mais ça simplifiera les choses pour les responsabilités civiles et les contacts avec les autorités officielles (FABW, UFAWB, Ville, RW, Province) qui ont annoncé que les administrations n'étudieraient plus que les projets ASBL.

Site Web & BLOG « [apicultureenvelles](http://apicultureenvelles.be) »

sites web à visiter Informations importantes

Appel à projets pour les activités de formation apicole 2016-2017 Ceci coïncerne les écoles d'apiculture, c'est très volumineux. (Je vous renvoie à leur site) <http://agriculture.wallonie.be/apiculture>

L'AFSCA lancera à l'automne 2016 un nouveau programme de surveillance de la santé des abeilles

<https://vpn.minfin.fgov.be/apiculture/santeanimale/>, DanaInfo=www.favv-afsc.gov.be+default.asp

Pour compléter vos informations apicoles, il est toujours possible de consulter le site du Cari <http://www.cari.be/>

On peut aussi s'inscrire gratuitement à la newsletter <http://butine.info/>

Site l'Union Fédérations des Apiculteurs de Wallonie et Bruxelles UFAWB <http://www.apiculture-wallonie.be/>

Couleur Miel
Louvain-la-Neuve
11 - 13/11/2016

Beeattitude

11-12-13 novembre Réservez dès aujourd'hui les dates

LOUVAIN-LA-NEUVE

Conférences, nombreux ateliers (découverte des miels, massage au miel, démonstration d'apipuncture, Api-air, cuisine au miel, fabrication de bougies, etc.) et stands de produits et d'associations apicoles.	Samedi 12/11 10 h 00 : Ouverture de l'exposition 10 h 30 : 3 Conférences 13 h 00 : Lunch 14 h 30 - 17 h 00 : 4 Conférences 18 h 00 : Fermeture de l'exposition 19 h 00 : Repas
Vendredi 11/11 13 h 00 : Ouverture de l'exposition 14 h 00 : Inauguration officielle 14 h 30 - 17 h 30 : 4 Conférences 18 h 00 : Fermeture de l'exposition	Dimanche 13/11 10 h 00 : Ouverture de l'exposition 10 h 30 : 3 Conférences 13 h 00 : 13 h 30 : Clôture de l'évènement

Dans la ruche

Guy Van Ael – Président

35, Rue du Gendarme, 1400 Monstreu 067 / 21 42 44 ou 0486 / 82 02 34
benedicte.tintinger@hotmail.com

Guy Fastenakels – Vice-Président

7, Rue du Petit Paradis, 1460 Virginal 0477 / 62 63 25
cathguyfaste@gmail.com

Jean-Marie Lecoq – Trésorier

253, Chaussée de Mont-St-Jean, 1410 Waterloo 02 / 387 05 85
jm.lecoq@skynet.be

Paul Wadeleux – Secrétaire

14, rue Clarisse, 1400 Nivelles 0496 / 55 24 98
paul.wadeleux@gmail.com

Christophe Manssens – Webmaster

Rue de l'Enfant, 50 à 1400 Nivelles 0474/ 67 67 02
manssens.christophe@gmail.com

Gérald Olivier – Webmaster gerald1420@gmail.com

Jean-François Charlier – Rédacteur

12, Avenue du Centenaire à 1400 Nivelles 0494 / 98 02 96
jeanfrancois.charlier@minfin.fed.be

Cotisations à verser au N° BE78 0001 0506 9386

Membres sympathisants : 15 € (revue du Cercle)

Membres apiculteurs : 30 € (comprenant l'abonnement à la Belgique Apicole, l'abonnement à la revue du Cercle et l'assurance responsabilité civile pour le rucher).



La Ruche

rue à dettes, 65
6150 ANDERLUES
tél. 071/52.31.81

ouvert
mardi, mercredi et vendredi
de 9h à 12h et de 14h à 18h
samedi de 9h à 12h

fermé lundi et jeudi

apilaruche@skynet.be
<http://laruche.skynetblogs.be>

En cas d'accident, Veuillez avertir au plus vite le secrétariat du Brabant Wallon

Véronique Gilllyns Rue Champ Rodange, N°83 à 1410 Waterloo
GSM : 0494 / 15.31.95 Mail : veroniquegilllyns@gmail.com

Cycle des conférences du Cercle apicole de Nivelles saison 2016 Local « Le Canotier » Grand'Place à Nivelles. Contacts: Paul Wadeleux 0496/55.24.98

Conférences de nos « Cercles partenaires »

Cercle de Wavre SRAWÉ

Lieu : Chez Michel Fraiteur, rue de Basse-Biez, 32 à Grez-Doiceau sauf exception

Toutes les informations concernant la SRAWÉ se trouvent sur <http://www.srawe.be>

Musée du Miel et de l'Abeille (Royale Amicale Sylvain Thibaut)

Rue Fontaine Pépin, N°12 à 6540 LOBBES Contacts: 0489/648.457 ou 0475/26.93.46

Rue Fontaine Pépin, 12 Lobbes B-6540

<http://abeilleetnature.be>

Les derniers dimanches du mois sauf si week-end festif, la date est alors déplacée.

Cours de l'école d'apiculture de Lobbes voir le site ou contacter Daniel Isorez 0489 / 64.84.57

25/09/2016

L'apiculture du futur par Agnès Fayet

23/10/2016

Organisation d'un jardin apicole par Jacques Leclerc

27/11/2016

Hygiène en apiculture par Daniel Isorez

Conférences et cours de l'Abeille du Hain

Chemin du Rosoir, N°10 à Wauthier-Braine B-1440. **Agnès Beulens** 02/366.03.30)

LES COURS (cycle de 2 ans)

Leurs conférences : Même adresse les 3èmes vendredis du mois à 20h00.

14/10 : Récolte de pollen en pelotes et présentation de la machine à extraire le pain d'abeilles par Guy Seressia qui nous montrera notamment le fonctionnement du piège à pollen algérien

18/11 : Le Miel dans la cuisine, M. Bierna

